



INTERPOL

إرشادات بشأن إحالة آثار بصمات الأصابع المرفوعة من
مسارح الجرائم إلى وحدة تبين بصمات الأصابع في الأمانة
العامة للإنتربول

الإنتربول OS/FTD/IDFP

2012



إحالة آثار بصمات الأصابع المرفوعة من مساح الجرائم إلى وحدة تبيين بصمات الأصابع في الأمانة العامة للإنتربول

الغرض من هذه الإرشادات

- وُضعت هذه الإرشادات لمساعدة البلدان الأعضاء في تحسين نوعية وكمية آثار بصمات الأصابع المرفوعة من مساح الجرائم التي تدرج في منظومة الإنتربول للتبيين الآلي لبصمات الأصابع (AFIS) لأغراض البحث والتخزين.

الهدف من إحالة بصمات الأصابع إلى الإنتربول

- ❖ تتوقف كمية ونوعية المعلومات المخزنة في منظومة التبيين الآلي لبصمات الأصابع، على ما تحيله البلدان الأعضاء في المنظمة من بيانات.
- ❖ فإذا أحالت هذه البلدان بصمات أصابع متدنية النوعية، فإن عمليات التقصي لن تكون دقيقة، بل غير ممكنة في بعض الأحيان. وإذا أحالت عددا قليلا منها، فإن نتائج التقصي ستكون سلبية في أغلب الأحيان بسبب عدم كفاية المعلومات في المنظومة.
- ❖ وباختصار، فإن إحالة كميات كبيرة من البيانات ذات النوعية الجيدة يؤدي إلى زيادة عدد المطابقات التي تنجم عنها.

إحالة آثار بصمات الأصابع المرفوعة من مساح الجرائم

1. ينبغي للبلد المعني إجراء تقص مسبق لآثار بصمات الأصابع المرفوعة من مساح الجرائم في قواعد البيانات المحلية والوطنية، وفي بلدان أخرى (أي البلدان التي أبرم اتفاقات معها مثل اتفاقي بروم (PRÜM) وشينغن (SCHENGEN)).
2. ستقبل الأمانة العامة للإنتربول آثار بصمات الأصابع المرفوعة من مساح الجرائم فقط إذا التزم البلد الذي يحيلها بما ورد أعلاه، وإذا كان يُشتبه في أنّ مرتكب الجريمة هو شخص أجنبي.
3. لا تفرض الأمانة العامة للإنتربول أي قيود تتعلق بنوع الجريمة عندما تتلقى آثار بصمات الأصابع المرفوعة من مساح الجرائم وتعتمد إلى معاملتها.
4. اعتمدت وحدة تبيين بصمات الأصابع في الأمانة العامة للإنتربول معيارا غير رقمي، لكن لا يمكن قبول آثار بصمات الأصابع إلا إذا كانت تتضمن ستة علامات مميزة على الأقل، وهو الحد الأدنى الذي تتطلبه منظومة التبيين الآلي لبصمات الأصابع.



5. يمكن إحالة آثار بصمات الأصابع المرفوعة من مساح الجرائم إلكترونياً أو على شكل نسخة ورقية.
6. لا يمكن للأمانة العامة للإنتربول أن تقبل آثار بصمات الأصابع التي تُحال بواسطة الفاكس.
7. يجب أن تكون الوثيقة المصدر إما الوثيقة الأصلية أو نسخة فوتوغرافية عنها ذات نوعية جيدة جداً. وينبغي ألا تكبّر أو تصغّر.
8. يقتضي إدراج آثار بصمات الأصابع المرفوعة من مساح الجرائم ومقارنتها بشكل صحيح التقيّد بالمتطلبات التالية:

- 1.8 ينبغي إعطاء كل أثر بصمة وكل صورة فوتوغرافية رمز تبيين خاص به،
- 2.8 يتعين إحالة آثار بصمات الأصابع على شكل صورة بنسق JPEG أو NIST،
- 3.8 يتعين تصوير الأثر بمقياس 1:1.
- 4.8 ينبغي أن تكون الكثافة النقطية للصورة الورقية الرقمية 500 نقطة في البوصة (DPI) على الأقل، ويستحسن أن تكون 1000 إذا أمكن.
- 5.8 ينبغي أن تكون الصورة خالية من التنقيط (pixilation) عند النظر إليها بواسطة عدسة معيارية لبصمات الأصابع.
- 6.8 يجب أن يظهر بوضوح في الصورة مقياس بالبوصات أو بالسنتيمترات، ويجب أن يكون ضمن بؤرة التركيز نفسها التي يظهر فيها الأثر المرفوع من مسرح الجريمة والذي يجري تصويره.
- 7.8 يجب أن تظهر بوضوح في الصورة وحدة قياس كاملة (مثل 1 بوصة أو 1 سنتيمتر).
- 8.8 ينبغي بشكل عام أن تبلغ الكثافة النقطية للصور البيضاء والسوداء 8 بت (bits)، وتُقبل الصور الملونة إذا كانت كثافتها النقطية 24 بت على الأقل.
- 9.8 يجب الاحتفاظ بالصور السالبة من دون إجراء أي تعديلات عليها.
- 10.8 إذا أُدخلت أيّ تحسينات على الصورة (مثل قلبها، أو أخذها بواسطة المرآة، وما إلى ذلك)، يجب أن تظهر هذه المعلومات في الرسالة المرفقة بها.

❖ انظر التذييل 1.

9. يرجى أخذ العلم بأنه لا يمكن تقصي آثار بصمات الأصابع المحالة بنسق JPEG عبر بوابة الإنتربول لمنظومة التبيّن الآلي لبصمات الأصابع التي تشكل أسرع وسيلة لإحالة بصمات الأصابع ومقارنتها في قاعدة بيانات الإنتربول لمنظومة التبيّن الآلي لبصمات الأصابع.

10. لإحالة آثار بصمات الأصابع بنسق JPEG سلبيات عديدة يمكن تفاديها عند إحالتها بنسق NIST، وهي التالية:

- عدم إمكانية إجراء المقارنة بشكل آلي (عبر بوابة منظومة التبيّن الآلي لبصمات الأصابع)،
- الحاجة إلى مزيد من العمل اليدوي لمعاملة البصمات،
- الحاجة إلى مزيد من الوقت لذلك،
- المشكلات الإضافية المتعلقة بنوعية الصورة،
- بما أن الصور ذات النوعية الجيدة بنسق JPEG (أي بالحجم والكثافة النقطية المناسبين) تكون في أغلب الأحيان ملفات كبيرة الحجم، يتعذر على المكتب المركزي الوطني إحالة عدة صور لبصمات الأصابع في رسالة واحدة.

11. تخزّن جميع آثار بصمات الأصابع في منظومة التبيّن الآلي لبصمات الأصابع في الأمانة العامة للإنتربول، وتجري مقارنتها بجميع البصمات العشرية/البصمات الخفية القديمة والحديثة المخزّنة في المنظومة.

12. يتعين على البلد المصدر الذي يحيل الآثار الاحتفاظ بسجل لديه لإبلاغ الأمانة العامة للإنتربول إذا تم تبين هذه الآثار أو إذا حُلّت القضية.

13. يتعين، إذا أمكن، إحالة تفاصيل القضية بما في ذلك المكان الذي عُثِر فيه على الآثار، والوسيلة التي استُخدمت لرفع/تظهير البصمات، وما إذا كانت الصورة مناسبة لجهة اللون/الاتجاه.

14. يوصى بشدة بتحديد رمز ظاهر لآثار بصمات الأصابع المرفوعة من مساح الجرائم حتى إذا حصلت مطابقة في منظومة الإنتربول للتبيّن الآلي لبصمات الأصابع، يزوّد البلد الذي أحال الآثار بالمعلومات الصحيحة.

استنتاجات

- ❖ إن التقيّد بالقواعد التي وردت في هذه الإرشادات سيّتيح لوحدة تبيّن بصمات الأصابع في الأمانة العامة للإنتربول معاملة آثار بصمات الأصابع المرفوعة من مسارح الجرائم على النحو المناسب، وتحسين نوعية الخدمات التي تقدّمها إلى البلدان الأعضاء.
- ❖ لن تعامل الأمانة العامة للإنتربول أيّ آثار لبصمات الأصابع المرفوعة من مسارح الجرائم إذا لم يتقيّد البلد الطالب بالمعايير المذكورة أعلاه عند إحالتها.
- ❖ ستوجّه إلى البلد الطالب رسالة تتعلق بنوعية الآثار التي أحيّلت تشرح فيها الأمانة العامة للإنتربول الأسباب التي تمنعها من معاملة هذه الآثار.
- نأمل أن تساعدكم هذه الوثيقة الموجزة في أداء مهامكم اليومية، ونتطلع إلى تقديم المساعدة لكم في ما يتعلق بتحسين طريقة إحالة ملفات بصمات الأصابع.
- وإذا احتاجت وحدات بصمات الأصابع في بلدانكم إلى أيّ معلومات بشأن تبادل ملفات بنسق JPEG أو NIST، فيرجى منكم أن تطلبوا إليها الاتصال بوحدة تبيّن بصمات الأصابع في الأمانة العامة للإنتربول.
- ونتطلع إلى تلقي المزيد من استمارات بصمات الأصابع ذات النوعية الجيدة، وتزويدكم في المقابل بمزيد من المطابقات الإيجابية الناجمة عن بصمات الأصابع التي تحيلونها.
- ونشكركم على حسن تعاونكم.

للاتصال

وحدة تبيّن بصمات الأصابع

فرع التبيّن

المنظمة الدولية للشرطة الجنائية (الإنتربول)

200 Quai Charles de Gaulle
69006 Lyon France

الهاتف: (33) 4 72 44 71 94

الفاكس: (33) 4 72 44 76 45

البريد الإلكتروني: os-ftd-idfp@gs.igcs.int

المرفقات: التذييل 1

التذييل 1

من المهم تحديد رمز ظاهر لآثار بصمات الأصابع المرفوعة من مسارح الجرائم وتوثيقها على النحو المناسب، لأن ذلك غالبا ما يشكل عنصرا حاسما لقبول معاملة هذه الأدلة.

1. أثر بصمة إصبع مرفوعة من مسرح جريمة محدد بشكل سيئ (المقياس غير متوفر) - **نوعية سيئة**

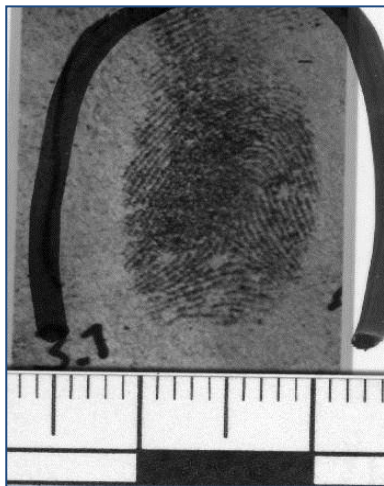
X



الرسم ألف

2. أثر بصمة إصبع مرفوعة من مسرح جريمة مع مقياس ظاهر، ولكن النظام المستخدم ليس واضحا (أي بوصة/سنتيمتر، ويظهر الرمز الذي يتيح تبين أثر بصمة الإصبع (Nr. 3.1) - **نوعية سيئة**

X



الرسم باء

3. أثر بصمة إصبع مرفوعة من مسرح جريمة مع مقياس ظاهر بالنظام المتري، ويظهر أيضا الرمز الذي يتيح تبين أثر بصمة الإصبع (Nr. 1.4). **نوعية جيدة**

